

ドーロガード工法の特長

規模を問わず改修に最適です

- 1 交通規制時間の短縮**
 - 硬化時間が速く、1時間程度で硬化完了します！
 - 施工に切削を伴わないため、短時間で開放できます！
- 2 ライフサイクルコストの低減**
 - 耐摩耗性に優れ、コンクリート、アスファルトに比べ長持ちです！
 - 下地との接着性が高く薄層でも割れ・剥離が生じにくい！
 - 耐衝撃性に優れ従来の舗装材より長持ちします！
- 3 低温で施工可能**
 - 10℃の温度環境でも1～2時間程度で硬化します！

ドーロガード工法の種類

- 薄層舗装** アスファルト下地 **A-03工法**
 コンクリート下地
- 床版補修** 不陸調整（～30mm） **JC-02工法**
 断面修復（15～50mm） **S-02工法**
- 橋梁伸縮装置高上げ** 鋼製 **J-02工法**
 コンクリート製
- 目地** ジョイント回り **ドーロガード目地**
 縦目地、横目地

常温重合型メタクリル (MMA) 樹脂モルタル

ドーロガード™工法



RYOKO 菱晃

■ドーロガード樹脂モルタルの物性データ

A-03			
試験項目	社内規格	実測値例	試験方法
単位体積重量 (g/cm ³)	1.99±0.05	2.02	硬化物重量より算出
曲げ破壊強度 (N/mm ²)	7.5 以上	12.6	JIS R 5201 11.6 (2015)「載荷速度」を参考。材齢2日、23℃
圧縮降伏強度 (N/mm ²)	14.0 以上	19.9	供試体寸法：40mm×40mm×160mm

JC-02			
試験項目	社内規格	実測値例	試験方法
単位体積重量 (g/cm ³)	2.08±0.05	2.08	硬化物重量より算出
曲げ破壊強度 (N/mm ²)	9.0 以上	18.1	JIS R 5201 11.6 (2015)「載荷速度」を参考。材齢2日、23℃
圧縮降伏強度 (N/mm ²)	18.0 以上	32.3	供試体寸法：40mm×40mm×160mm

S-02			
試験項目	社内規格	実測値例	試験方法
単位体積重量 (g/cm ³)	2.22±0.05	2.24	硬化物重量より算出
曲げ破壊強度 (N/mm ²)	7.5 以上	14.5	JIS R 5201 11.6 (2015)「載荷速度」を参考。材齢2日、23℃
圧縮降伏強度 (N/mm ²)	16.0 以上	29.6	供試体寸法：40mm×40mm×160mm

J-02			
試験項目	社内規格	実測値例	試験方法
単位体積重量 (g/cm ³)	2.17±0.05	2.22	硬化物重量より算出
曲げ破壊強度 (N/mm ²)	7.5 以上	12.8	JIS R 5201 11.6 (2015)「載荷速度」を参考。材齢2日、23℃
圧縮降伏強度 (N/mm ²)	15.0 以上	24.1	供試体寸法：40mm×40mm×160mm

上述のすべての実測値例は保証値ではありません。

■ドーロガードの取り扱い及び保管上の注意

- 使用前に取扱説明書やSDSをよく読み、理解するまで取り扱わないでください。
- 取扱い時は、保護手袋（耐溶剤性・耐油性手袋等）、保護眼鏡（ゴーグル等）及び保護マスク（防毒マスク等）の保護具を正しく着用してください。
- 材料の取り扱い時及び保管場所は火気厳禁です。常に消火器を準備してください。また、硬化剤は衝撃も与えないでください。
- 樹脂は消防法の危険物第4類第1石油類（非水溶性）に該当します。消防法で定められた取り扱い・保管をしてください。
- 樹脂液等を取り扱うときは、局所排気等により十分換気を行ってください。
- 樹脂缶を開けて、ミキサー等で均一になるまで攪拌して使用してください。
- 樹脂と骨材は決められた配合比で混ぜ合わせてください。
- 粘度調整のためラッカーシンナー等の洗浄溶剤等が混ざると硬化不良や物性低下等の原因となりますので混入させないでください。
- 硬化剤投入後の樹脂缶は放置せず、直ちに使用してください。容器中などで硬化させると反応熱で非常に高温になり、刺激臭を有する白煙が生じる場合があります。また、火傷の危険もあります。従って、取扱者及び第3者に影響を及ぼさないところに仮置きするなど適切な管理をしてください。
- 樹脂液等が、皮膚に付着した場合は、石鹸を用いてよく洗ってください。また、医師の手当て、診断を受けてください。
- 樹脂液等が、万が一、眼に入った場合は、絶対にこすらないで、直ちに水道水で15分以上洗眼し、医師の手当てを受けてください。
- 残った材料を流しや排水溝に流さないでください。環境に放出しないでください。
- 材料を廃棄する場合は、都道府県知事の許可を得た産業廃棄物処理業者に内容を明示して処理を委託してください。
- 硬化剤（過酸化ベンゾイル（純度50%品））は消防法の危険物第5類2種に該当します。消防法で定められた取り扱い・保管をしてください。
- 硬化剤に硬化促進剤／重金属類／酸／アルカリ／アミン類／酸化還元物質が混入や接触しないように、取扱・保管してください。
- 樹脂液等は35℃以下の冷暗所に保管してください。直射日光、高温下や水濡れは避けてください。
- 樹脂液の保存期間は、冷暗所で6ヶ月です。（未開封時）
- 関係者以外が取扱えないように、施錠するなど十分管理してください。

■取扱会社

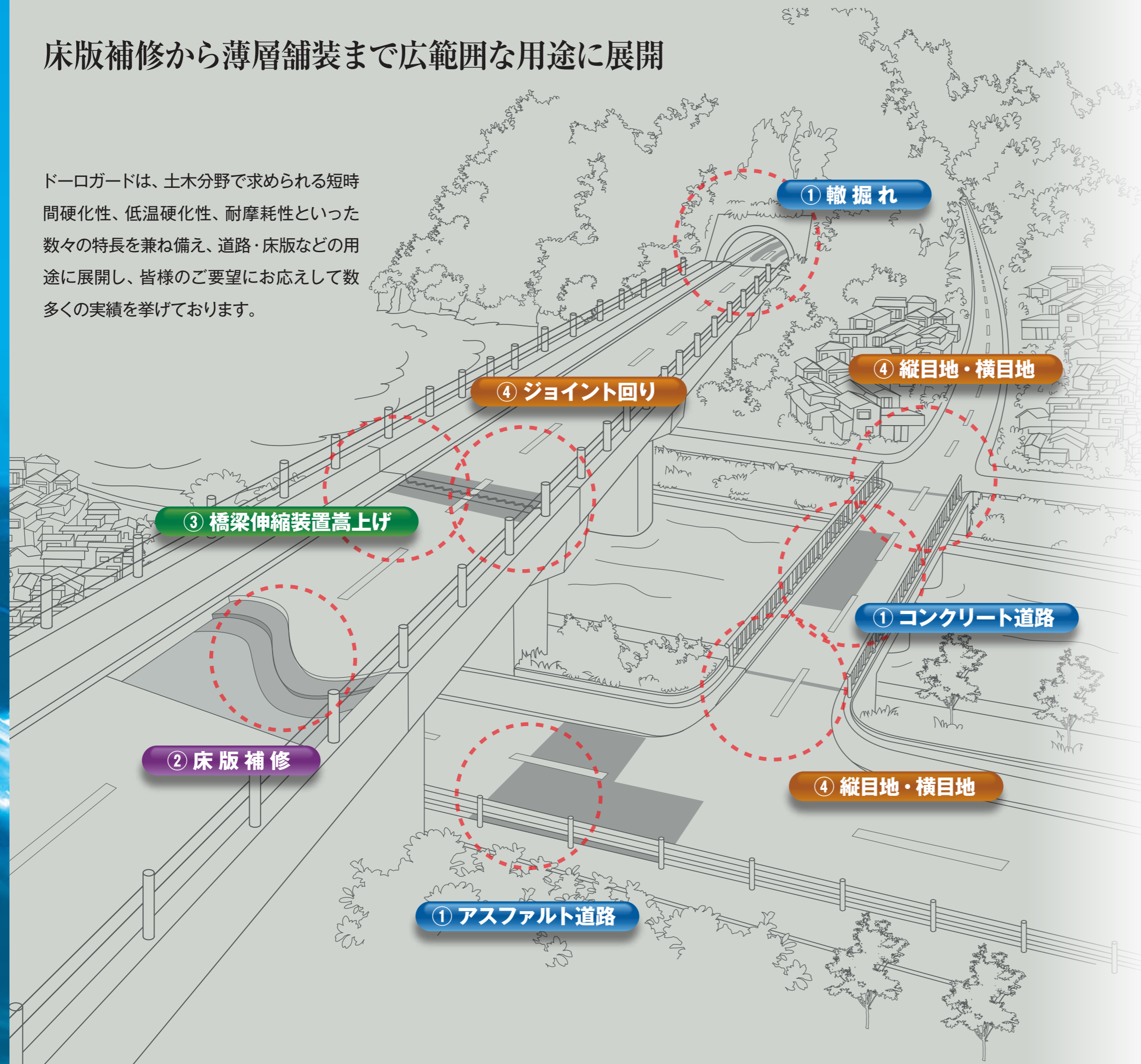
■製造・販売元

株式会社 菱晃 ケミカル製品事業部
 アクリシラップ部
 本 社 〒103-0016 東京都中央区日本橋小網町14-1
 TEL.03-5651-0656 FAX.03-5651-0055
 大 阪 〒541-0044 大阪市中央区伏見町4-1-1
 TEL.06-7663-8302 FAX.06-7663-8391

<http://www.kkyoko.co.jp>

床版補修から薄層舗装まで広範囲な用途に展開

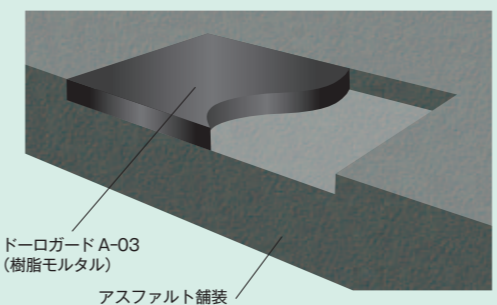
ドーロガードは、土木分野で求められる短時間硬化性、低温硬化性、耐摩耗性といった数々の特長を兼ね備え、道路・床版などの用途に展開し、皆様のご要望にお応えして数多くの実績を挙げております。



用途別工法

① 薄層舗装工法

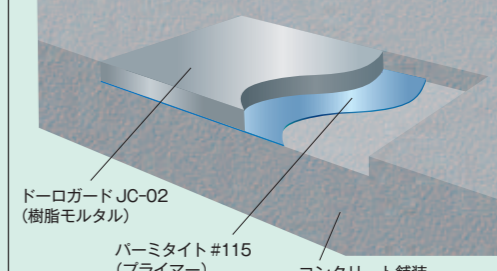
A-03工法 アスファルト舗装補修用



一層で可能な打設厚*1	～30mm
プライマー	—
樹脂モルタル	ドーロガード樹脂 #203 ドーロガード骨材 A-03
色 調	ブラック

JC-02工法 コンクリート舗装補修用

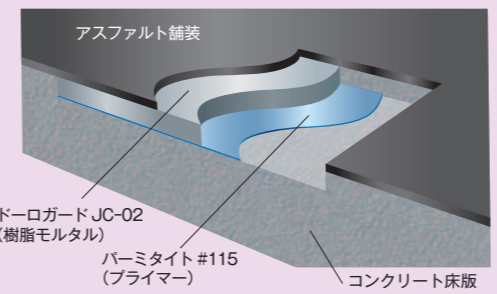
NETIS KK-980027-V (耐摩耗性薄層舗装材「ドーロガード」)の掲載期間は終了いたしました。



一層で可能な打設厚*1	～30mm
プライマー	パーミタイト#115
樹脂モルタル	ドーロガード樹脂 #202 ドーロガード骨材 JC-02
色 調	ライトグレー

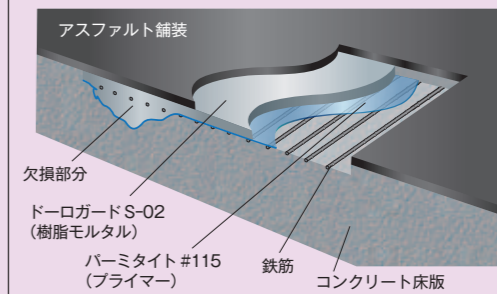
② コンクリート床版補修工法*2

JC-02工法 不陸調整用



一層で可能な打設厚*1	～30mm
プライマー	パーミタイト#115
樹脂モルタル	ドーロガード樹脂 #202 ドーロガード骨材 JC-02
色 調	ライトグレー

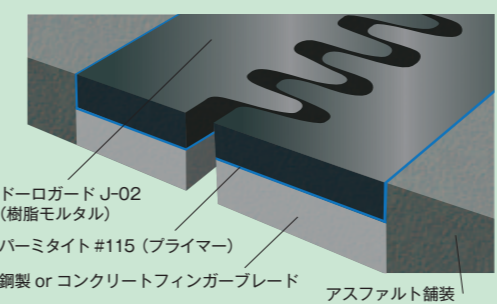
S-02工法 断面修復用



一層で可能な打設厚*1	15～50mm
プライマー	パーミタイト#115
樹脂モルタル	ドーロガード樹脂 S-02 ドーロガード骨材 S-02
色 調	ライトグレー

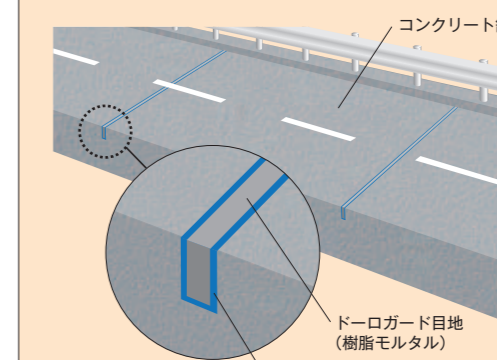
③ J-02工法 橋梁伸縮装置嵩上げ工法

NETIS KK-980028-V (ドーロガード伸縮装置嵩上げ工法)の掲載期間は終了いたしました。



一層で可能な打設厚*1	5～50mm
プライマー	パーミタイト#115
樹脂モルタル	ドーロガード樹脂 J-02 ドーロガード骨材 J-02
色 調	ブラック

④ ドーロガード目地



プライマー	パーミタイト#115
樹脂モルタル	ドーロガード目地樹脂 ドーロガード目地骨材
色 調	ライトグレー

*1 1層で打設厚を超える場合は硬化後に積層してください。
*2 舗装復旧はアスファルト乳剤系の接着材や防水材等で樹脂モルタルとの接着性を確保してください。